

# **INFORMATOR**

**SPRAWDZIAN**  
dla  
**uczniów kończących szkołę podstawową**  
**w 2002 roku**

**WARSZAWA 2000**

**Opracowanie:**

Okręgowa Komisja Egzaminacyjna w Gdańsku,  
Okręgowa Komisja Egzaminacyjna w Jaworznie,  
Okręgowa Komisja Egzaminacyjna w Krakowie,  
Okręgowa Komisja Egzaminacyjna w Łomży,  
Okręgowa Komisja Egzaminacyjna w Łodzi,  
Okręgowa Komisja Egzaminacyjna w Poznaniu,  
Okręgowa Komisja Egzaminacyjna w Warszawie,  
Okręgowa Komisja Egzaminacyjna we Wrocławiu,  
w porozumieniu z Centralną Komisją Egzaminacyjną w Warszawie.

## SPIS TREŚCI

1. Wstęp .....	4
2. Podstawy prawne.....	5
3. Od informatora do sprawdzianu .....	8
4. Standardy wymagań z objaśnieniami dla uczniów.....	10
5. Forma i struktura sprawdzianu .....	19
6. Przykładowe zestawy zadań .....	21
„W lesie” .....	22
„Urodziny Kuby” .....	31
„Pierwszy dzień wakacji” .....	42

## ***WSTĘP***

W kwietniu 2002 roku po raz pierwszy zostanie przeprowadzony powszechny sprawdzian dla uczniów kończących szóstą klasę szkoły podstawowej. Jego celem będzie sprawdzenie opanowania umiejętności niezbędnych na wyższym etapie kształcenia (w gimnazjum) i przydatnych w życiu. Wyniki sprawdzianu, analizowane z uwzględnieniem ocen szkolnych oraz kontekstów kształcenia, pozwolą na pełniejsze zdiagnozowanie osiągnięć uczniów i, tym samym, ułatwią opracowanie indywidualnych zaleceń dotyczących ich dalszej edukacji. Nauczycielom i szkołom takie analizy mogą pomóc w doskonaleniu pracy, a decydentom – w prowadzeniu efektywnej polityki oświatowej. Wszystko to będzie sprzyjać podnoszeniu jakości polskiej szkoły.

Dwa lata przed sprawdzianem ogłaszamy informator adresowany przede wszystkim do nauczycieli, uczniów i ich rodziców. Zamieszczamy w nim niezbędne informacje o uregulowaniach prawnych i organizacyjnych, przytaczamy standardy wymagań wraz z objaśnieniami dla uczniów oraz opisujemy formę i strukturę arkusza sprawdzianu.

Ostatnią częścią informatora są trzy przykładowe zestawy zadań. Zamieszczamy je, aby przybliżyć zainteresowanym projektowany sposób sprawdzania umiejętności. Chcielibyśmy jednak przestrzec przed podporządkowywaniem szkolnych systemów oceniania sprawdzianowi zewnętrznemu. Mogłoby się to równać zubożeniu sposobów oceniania i niekorzystnie wpływać na diagnozowanie osiągnięć uczniów.

Najmłodszy adresaci – uczniowie – znajdą w informatorze przygotowane specjalnie dla nich objaśnienia standardów wymagań oraz podstawowe wiadomości o czekającym ich w 2002 roku sprawdzianie umiejętności ucznia kończącego szkołę podstawową.

## ***PODSTAWY PRAWNE***

Uczniowie kończący sześcioletnią szkołę podstawową przystępują do sprawdzianu na mocy *ustawy o systemie oświaty* z 7 września 1991 r. z późniejszymi zmianami (DzU z 1996 r. Nr 67, poz.329 i Nr 106, poz.496; DzU z 1997r. Nr 28, poz.153 i Nr 141, poz. 943 oraz DzU z 1998 r. Nr 117, poz. 759 i Nr 162, poz. 1126; DzU z 2000 r. Nr 12, poz. 136).

Zasady przeprowadzania sprawdzianów w publicznych sześcioletnich szkołach podstawowych regulują rozporządzenia Ministra Edukacji Narodowej:

- z 19 kwietnia 1999 r. *w sprawie zasad oceniania, klasyfikowania i promowania uczniów i słuchaczy oraz przeprowadzania sprawdzianów i egzaminów w szkołach publicznych* (DzU z 1999 r. Nr 41, poz. 413),
- z 18 lutego 1999 r. *w sprawie utworzenia okręgowych komisji egzaminacyjnych i ich zasięgu terytorialnego* (DzU z 1999 r. Nr 14, poz. 134).

Zakres umiejętności badanych na sprawdzianie określono w załączniku nr 1 do rozporządzenia Ministra Edukacji Narodowej z 21 lutego 2000 r. *w sprawie standardów wymagań będących podstawą przeprowadzania sprawdzianów i egzaminów* (DzU z 2000 r. Nr 17 poz. 215).

Standardy wymagań opracowano w oparciu o *Podstawę programową kształcenia ogólnego*, zawartą w rozporządzeniu Ministra Edukacji Narodowej z 15 lutego 1999 r. (DzU z 1999 r. Nr 14, poz. 129).

Przywołane rozporządzenia Ministra Edukacji Narodowej określają:

- **adresata i termin sprawdzianu,**
- **zakres treści badanych na sprawdzianie,**
- **organizatorów przygotowujących, przeprowadzających i oceniających sprawdzian,**
- **sposób informowania o wynikach,**
- **dodatkowe uprawnienia uczniów.**

**Informacja o sposobie dostosowania sprawdzianu  
dla uczniów o specjalnych potrzebach edukacyjnych  
ukáže się na początku roku szkolnego 2000/2001.**

Informacje dotyczące najważniejszych treści wymienionych aktów prawnych przedstawiamy poniżej:

### 1. Adresat i termin sprawdzianu

- ❖ Sprawdzian będzie miał charakter powszechny i obowiązkowy, to znaczy, że będzie musiał do niego przystąpić każdy szóstoklasista.
- ❖ W wypadku uczniów o specjalnych potrzebach edukacyjnych standardy i sprawdzian będą dostosowane do ich możliwości.
- ❖ Sprawdzian będzie przeprowadzany w kwietniu, począwszy od 2002 roku.
- ❖ Dla uczniów, którzy nie przystąpią do sprawdzianu z powodu wypadków losowych w pierwszym terminie, dyrektor okręgowej komisji egzaminacyjnej, w porozumieniu z Centralną Komisją Egzaminacyjną, wyznaczy dodatkowy termin.
- ❖ Uczeń, który nie przystąpi do sprawdzianu do 31 sierpnia danego roku, powtórzy ostatnią klasę szkoły podstawowej i przystąpi do sprawdzianu w następnym roku.

### 2. Zakres treści sprawdzianu

Na sprawdzianie badany będzie poziom opanowania umiejętności określonych w *Standardach wymagań będących podstawą przeprowadzania sprawdzianu w klasie szóstej szkoły podstawowej*. Sprawdzian nie będzie wykraczał poza treści zawarte w *Podstawie programowej kształcenia ogólnego*.

### 3. Organizatorzy sprawdzianu

- ❖ Propozycje arkuszy sprawdzianu przygotowują okręgowe komisje egzaminacyjne - w porozumieniu z Centralną Komisją Egzaminacyjną, która ustali zestaw zadań na sprawdzian.
- ❖ Sprawdzian przeprowadzi na terenie województw:
  - kujawsko-pomorskiego i pomorskiego**  
– Okręgowa Komisja Egzaminacyjna w Gdańsku,
  - śląskiego**  
– Okręgowa Komisja Egzaminacyjna w Jaworznie,
  - lubelskiego, małopolskiego i podkarpackiego**  
- Okręgowa Komisja Egzaminacyjna w Krakowie,
  - łódzkiego i świętokrzyskiego**  
- Okręgowa Komisja Egzaminacyjna w Łodzi,
  - warmińsko-mazurskiego i podlaskiego**  
- Okręgowa Komisja Egzaminacyjna w Łomży,
  - zachodniopomorskiego, wielkopolskiego i lubuskiego**  
- Okręgowa Komisja Egzaminacyjna w Poznaniu,
  - mazowieckiego**  
– Okręgowa Komisja Egzaminacyjna w Warszawie,
  - dolnośląskiego i opolskiego**  
- Okręgowa Komisja Egzaminacyjna we Wrocławiu.

#### **4. Miejsce przeprowadzenia sprawdzianu oraz ustalanie wyników**

- ❖ Sprawdzian odbędzie się w macierzystej szkole ucznia lub innej placówce wskazanej przez odpowiednią okręgową komisję egzaminacyjną. Na terenie każdej placówki sprawdzian zorganizuje zespół powołany przez dyrektora okręgowej komisji egzaminacyjnej. Prace uczniów oceni, powołany przez dyrektora okręgowej komisji egzaminacyjnej, zespół egzaminatorów.
- ❖ W wypadku niemożności ustalenia wyników sprawdzianu, spowodowanych przyczynami losowymi, dyrektor odpowiedniej okręgowej komisji egzaminacyjnej, w porozumieniu z Centralną Komisją Egzaminacyjną, zarządzi ponowne przeprowadzenie sprawdzianu oraz ustali jego termin.

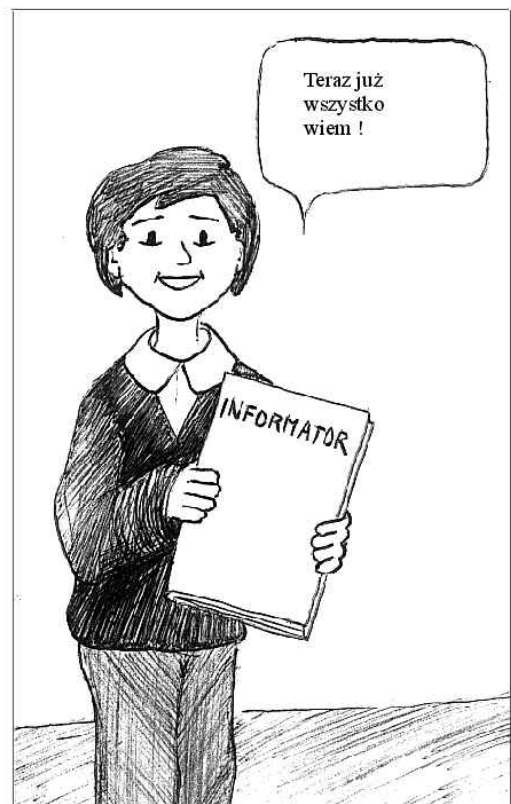
#### **5. Informacja o wynikach sprawdzianu**

- ❖ Wyniki sprawdzianu odpowiednia okręgową komisją egzaminacyjną prześle do szkół do 10 czerwca danego roku, w wypadku dodatkowych terminów, do 31 sierpnia danego roku.
- ❖ Wyniki sprawdzianu nie będą miały wpływu na ukończenie szkoły podstawowej.

#### **6. Dodatkowe uprawnienia uczniów**

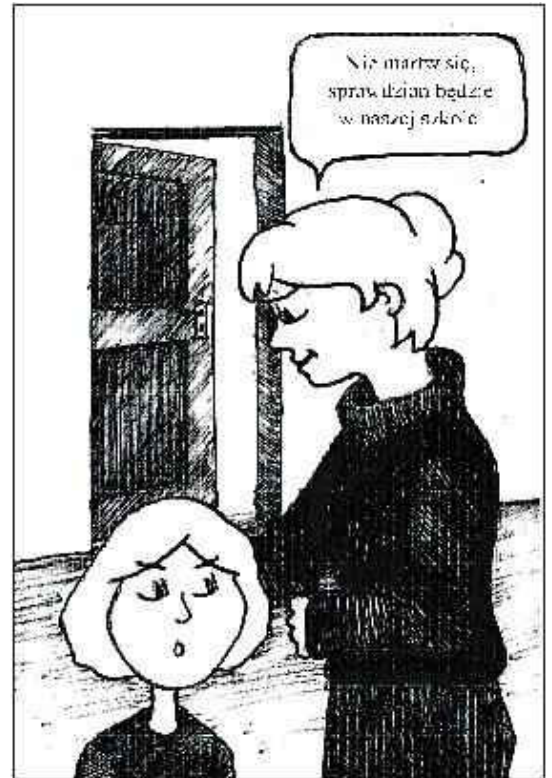
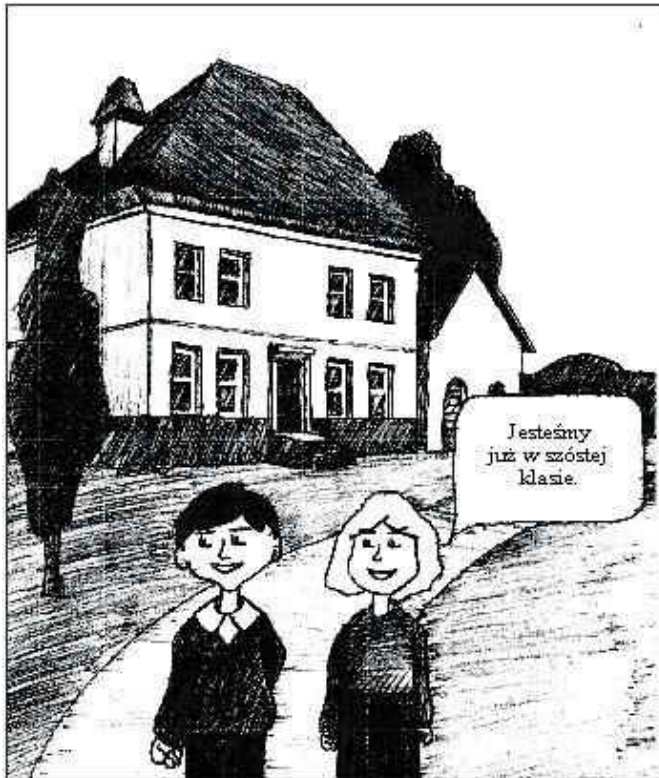
- ❖ Uczniowie o specjalnych potrzebach edukacyjnych mają prawo przystąpić do sprawdzianu w odpowiednio dostosowanej formie.
- ❖ Uczniowie, którzy nie mogli przystąpić do sprawdzianu w pierwszym terminie, będą mogli przystąpić do niego w terminie dodatkowym.
- ❖ Uczeń może, w terminie dwóch dni od daty sprawdzianu, zgłosić do dyrektora okręgowej komisji egzaminacyjnej zastrzeżenia, jeżeli uzna, że w trakcie sprawdzianu zostały naruszone przepisy dotyczące jego przeprowadzania. Dyrektor rozpatruje zgłoszone zastrzeżenia w ciągu siedmiu dni od ich otrzymania.

## OD INFORMATORA ...





## ... DO SPRAWDZIANU



Rysunki wykonała Alcja Mazur, uczennica IV klasy wystawienniczej Ogólnokształcąca Szkoła Sztuk Pięknych w Gdyni

## **STANDARDY WYMAGAŃ Z OBJAŚNIENIAMI DLA UCZNIÓW**

*Standardy wymagań są normą wiedzy i umiejętności, ustaloną i ogłoszoną przez Ministra Edukacji Narodowej, wyznaczającą zakres oraz stopień trudności zadań egzaminacyjnych.*

*Na pewno każdy z was chciałby wiedzieć, co powinien umieć, by kończąc szóstą klasę, jak najlepiej napisać sprawdzian. Dlatego przygotowaliśmy specjalnie dla was objaśnienia standardów wymagań. Znajdują się one po prawej stronie tabeli. Warto je przeczytać.*

*Niektóre wymienione pojęcia rozumiecie już dzisiaj. Pozostałe poznacie w trakcie dalszej nauki. Niebawem będziecie wiedzieć, co one znaczą, nauczycie się nimi posługiwać.*

STANDARD	OBJAŚNIENIE STANDARDU
<b>1. CZYTANIE</b>	
<b>Uczeń:</b>	
<p><b>1) odczytuje różne teksty kultury (w tym kształtujące tożsamość narodową i postawę obywatelską):</b></p> <ul style="list-style-type: none"> <li>a) źródła i teksty historyczne, w tym: fragmenty kronik, pamiętników, listów, elementy dziedzictwa kulturowego, w szczególności zabytki architektury reprezentatywne dla danej epoki, polskie pieśni patriotyczne,</li> <li>b) teksty literackie, w tym: baśnie, legendy, mity, opowiadania, utwory poetyckie i prozatorskie z klasyki dziecięcej i młodzieżowej – polskiej i światowej,</li> <li>c) teksty użytkowe, w tym: telegram, zaproszenie, zawiadomienie, instrukcję, przepis, ogłoszenie, kartkę pocztową, list prywatny i oficjalny, tabelę, notatkę,</li> <li>d) proste teksty podręcznikowe, a także publicystyczne i popularnonaukowe, w tym: audycję radiową i telewizyjną, artykuł prasowy,</li> <li>e) przedstawienia teatralne i filmy,</li> <li>f) przekazy ikoniczne, w tym: komiksy, dzieła malarskie, rzeźby,</li> </ul> <p><b>rozpoznaje ich cechy charakterystyczne, dostrzega znaczenia dosłowne i odkrywa sensy przerośne,</b></p>	<p>Teksty kultury to nie tylko powieści, opowiadania, wiersze. To także artykuły w gazetach, instrukcje, przepisy, tabele, notatki, wykresy. To również dzieła sztuki oglądane na wystawie lub w muzeum, różne zabytki, przedstawienia teatralne i filmy widziane w kinie lub telewizji, a także audycje radiowe.</p> <p>Niektóre teksty kultury przemawiają wprost, inne zrozumiesz dopiero, gdy odszukasz ukryte w nich znaczenia.</p> <p>Potrafisz te teksty odczytywać – rozumiesz ich treść, czyli wiesz, o czym mówią. Umiesz także odróżniać różne teksty.</p>

<p><b>2) określa funkcje elementów charakterystycznych dla danego tekstu:</b></p> <p>a) rozumie pojęcia: fikcja literacka, świat przedstawiony, nadawca, odbiorca, podmiot mówiący, narracja, przerośnia, rytm,</p> <p>b) posługuje się czynnie terminami: bohater, wątek, akcja, autor, narrator, epitet, porównanie, wyraz dźwiękonaśladowczy, rym, zwrotka, refren, baśń, legenda, opowiadanie, powieść, proza, poezja; oraz podstawowymi terminami związanymi z przekazami ikonicznymi, plastyką, muzyką, radiem, telewizją, filmem, teatrem, prasą,</p>	<p>Do zrozumienia niektórych tekstów konieczna jest znajomość <b>pojęć i terminów</b>, czyli specjalnych wyrazów i wyrażeń opisujących świat literatury i sztuki.</p> <p>Kiedy ktoś, omawiając tekst, używa pojęć, rozumiesz je. Sam natomiast potrafisz umiejętnie posługiwać się w swoich wypowiedziach wymienionymi terminami.</p>
<p><b>3) rozumie znaczenia podstawowych symboli występujących w instrukcjach i w opisach:</b></p> <p>a) diagramów,</p> <p>b) map,</p> <p>c) planów,</p> <p>d) schematów,</p> <p>e) innych rysunków,</p>	<p>Na mapach, planach, schematach, diagramach i innych rysunkach, a także w załączonych do nich opisach czy instrukcjach występują różne znaki. Potrafisz odnaleźć potrzebną informację, ponieważ te znaki rozumiesz i umiesz odczytać ich znaczenie.</p>
<p><b>4) odczytuje dane z:</b></p> <p>a) tekstu źródłowego,</p> <p>b) tabeli,</p> <p>c) wykresu,</p> <p>d) planu,</p> <p>e) mapy,</p> <p>f) diagramu</p> <p><b>oraz odpowiada na proste pytania z nimi związane.</b></p>	<p>Przeglądając mapy, tabele, różne rysunki lub czytając teksty, zauważasz, że zawierają one różne szczegółowe informacje, czyli dane. Potrafisz wybrać te, które są ci potrzebne. Umiesz też odpowiedzieć na proste pytania dotyczące wyszukanych danych.</p>

## 2. PISANIE

### Uczeń:

**1) pisze na temat i zgodnie z celem, posługując się następującymi formami wypowiedzi:**

- a) opowiadanie,
- b) opis przedmiotu, krajobrazu, postaci rzeczywistej i literackiej, dzieła sztuki,
- c) sprawozdanie z uroczystości szkolnej, wycieczki,
- d) notatka w formie planu, tabeli, wykresu, streszczenia,
- e) kartka pocztowa,
- f) list prywatny i oficjalny,
- g) telegram,
- h) zaproszenie,
- i) zawiadomienie,
- j) ogłoszenie,
- k) instrukcja,
- l) przepis,

Kiedy masz pisemnie wypowiedzieć się na zadany temat, zawsze bardzo dokładnie czytasz polecenie i piszesz o tym, czego dotyczy temat.

Inaczej układasz wypowiedź, jeśli na przykład sporządzasz notatkę, inaczej, jeśli piszesz opowiadanie. W zależności od polecenia (tematu) potrafisz swojej wypowiedzi nadać odpowiednią formę.

**2) formułuje wypowiedzi ze świadomością celu (intencji):**

- a) pyta i odpowiada,
- b) potwierdza i zaprzecza,
- c) poleca i prosi,
- d) przyrzeka i obiecuje,
- e) zachęca i zniechęca,
- f) zaprasza,
- g) przeprasza,
- h) współczuje,
- i) żartuje,
- j) wątpi,
- k) odmawia,

W zależności od tego, po co i do kogo mówisz, wypowiadasz się w różny sposób.

Świadomie dobierasz słowa, aby na przykład w odpowiedni sposób kogoś przeprosić, zachęcić do czegoś, coś komuś obiecać, poprosić o coś, odmówić komuś, coś potwierdzić, przyrzec, gdzieś kogoś zaprosić albo też wyrazić współczucie czy zwątpienie.

Pamiętasz o tym, że w każdej z takich wypowiedzi należy przestrzegać zasad dobrego wychowania.

<p><b>3) buduje tekst poprawny kompozycyjnie (ok. 1 strony formatu A4), celowo stosując środki językowe i przestrzegając norm gramatycznych, ortograficznych i interpunkcyjnych,</b></p>	<p>Treść twojej pisemnej wypowiedzi powinna być uporządkowana. Budujesz poprawne zdania. Nie zapominasz też o przecinkach, kropkach i innych znakach interpunkcyjnych, starasz się nie popełniać błędów ortograficznych.</p>
<p><b>4) przedstawia w postaci graficznej dane zapisane w tabeli:</b></p> <p>a) przenosi informacje na oś liczbową, chronologiczną, układ współrzędnych,</p> <p>b) wyraża dane w postaci diagramu słupkowego, prostego schematu, innego rysunku,</p>	<p>Tabele zawierają różne dane, które można przedstawić również w inny sposób.</p> <p>Potrafisz te dane przenosić na oś liczbową lub układ współrzędnych, a także na ich podstawie sporządzać diagram lub inny rysunek.</p>
<p><b>5) dba o układ graficzny, czytelność i estetykę zapisu:</b></p> <p>a) dostosowuje zapis do formy wypowiedzi,</p> <p>b) wyróżnia części tekstu zgodnie z jego strukturą,</p> <p>c) pisze czytelnie.</p>	<p>Starasz się pisać starannie i czytelnie. Umiesz tak rozplanować tekst, aby miał postać przejrzystą i właściwą dla danej formy wypowiedzi.</p>
<p><b>3. ROZUMOWANIE</b></p>	
<p><b>Uczeń:</b></p>	
<p><b>1) posługuje się kategoriami czasu i przestrzeni w celu porządkowania wydarzeń:</b></p> <p>a) sytuuje je w przestrzeni,</p> <p>b) umieszcza daty w przedziałach czasowych,</p> <p>c) oblicza upływ czasu między wydarzeniami,</p> <p>d) porządkuje wydarzenia w kolejności chronologicznej,</p>	<p>Potrafisz ustalić: gdzie i kiedy coś się działo; co zdarzyło się wcześniej, a co później; jak długo trwało; ile czasu upłynęło między pewnymi wydarzeniami.</p> <p>Potrafisz też zapisywać daty i umieszczać je we właściwym okresie (erze, epoce, wieku itp.).</p>

<p><b>2) przedstawia przyczyny i skutki wydarzeń i zjawisk:</b></p> <p>a) domyśla się przyczyn, przewiduje skutki wydarzeń bliskich życiu i swoim doświadczeniom,</p> <p>b) wskazuje główne przyczyny i skutki doniosłych wydarzeń w historii Polski,</p> <p>c) wyjaśnia przyczyny i skutki zmian, które zachodzą w środowisku w wyniku działalności człowieka,</p>	<p>Potrafisz wyjaśnić, dlaczego coś się wydarzyło w twoim otoczeniu, dlaczego człowiek dokonuje zmian w swoim środowisku, jak doszło do ważnych wydarzeń w historii Polski oraz co z tych wszystkich zmian i wydarzeń wynika.</p> <p>Niektóre zmiany w środowisku naturalnym, związane z działalnością człowieka, są niekorzystne i dlatego trzeba umieć wytłumaczyć, czym są spowodowane i jak ich uniknąć.</p>
<p><b>3) określa znaczenie osiągnięć człowieka dla rozwoju cywilizacyjnego:</b></p> <p>a) wyjaśnia na prostych przykładach zmiany cywilizacyjne, jakie nastąpiły na przestrzeni dziejów,</p> <p>b) opisuje najważniejsze osiągnięcia, które składają się na polskie dziedzictwo kulturowe,</p>	<p>Skutkiem działalności człowieka są między innymi zmiany warunków życia. Potrafisz podać przykłady zmian, które uważane są za ważne osiągnięcia ludzi. Część z nich to zasługa Polaków. Najważniejsze z nich potrafisz opisać.</p>
<p><b>4) wyraża własne opinie i próbuje je uzasadnić wyjaśniając swoje stanowisko, używa odpowiednich argumentów,</b></p>	<p>Gdy przedstawiasz swoje zdanie na jakiś temat, starasz się uzasadnić, dlaczego tak właśnie myślisz. Używasz zdań potwierdzających słuszność twojej wypowiedzi.</p>
<p><b>5) opisuje sytuację przedstawioną w zadaniu za pomocą:</b></p> <p>a) wyrażenia arytmetycznego i prostego wyrażenia algebraicznego,</p> <p>b) prostego równania stopnia pierwszego z jedną niewiadomą,</p> <p>c) planu,</p> <p>d) mapy,</p> <p>e) prostego schematu,</p> <p>f) diagramu słupkowego,</p> <p>g) innego rysunku,</p>	<p>Tekst zadania zawiera pewne informacje. Potrafisz wybrać spośród nich te, które są ci potrzebne i zapisać je w inny sposób.</p> <p>Możesz wykorzystać do tego liczby, litery, symbole i rysunki.</p>

<p><b>6) rozpoznaje charakterystyczne cechy i własności:</b></p> <ul style="list-style-type: none"> <li>a) liczb,</li> <li>b) figur,</li> <li>c) zjawisk,</li> <li>d) przemian,</li> <li>e) obiektów przyrodniczych,</li> <li>f) elementów środowiska,</li> </ul> <p><b>wskazuje różnice i podobieństwa oraz porządkuje je,</b></p>	<p>Na lekcjach uczysz się o liczbach i figurach geometrycznych. Dowiadujesz się stopniowo, co to jest środowisko i jakie są jego elementy. Poznajesz najważniejsze cechy różnych roślin i zwierząt. Dostrzegasz zjawiska i przemiany zachodzące w otoczeniu.</p> <p>Potrafisz je rozpoznawać i nazywać, wymieniać ich charakterystyczne cechy oraz na tej podstawie wskazywać, w czym są do siebie podobne i czym się różnią.</p>
<p><b>7) dostrzega prawidłowości, opisuje je i sprawdza na przykładach:</b></p> <ul style="list-style-type: none"> <li>a) opisuje zjawiska o charakterze powtarzalnym spotykane w najbliższym otoczeniu,</li> <li>b) na podstawie opisu zjawiska mającego charakter prawidłowości wnioskuje o dalszym jego przebiegu,</li> </ul>	<p>Zauważasz, że niektóre zjawiska mogą się powtarzać. Umiesz je opisać, przedstawiając kolejność zachodzących zmian. Na podstawie tego przewidujesz, co się może zdarzyć. Potrafisz też sprawdzać poprawność swoich przewidywań.</p>
<p><b>8) ustala sposób rozwiązania zadania oraz prezentacji tego rozwiązania,</b></p>	<p>Gdy zastanowisz się nad zadaniem, ustalasz sposób jego rozwiązania, czyli kolejne czynności, jakie trzeba wykonać.</p> <p>Zapisujesz je, przedstawiając przebieg swojego rozumowania.</p>
<p><b>9) analizuje otrzymane wyniki i ocenia ich sensowność:</b></p> <ul style="list-style-type: none"> <li>a) porównuje wyniki z własnym doświadczeniem,</li> <li>b) sprawdza wyniki z warunkami zadania.</li> </ul>	<p>Po rozwiązaniu zadania sprawdzasz, czy nie pojawił się błąd. Otrzymany wynik zawsze odnosisz do treści zadania i, jeśli to możliwe, również do swoich doświadczeń.</p>



#### 4. KORZYSTANIE Z INFORMACJI

**Uczeń:**

1) wskazuje źródła informacji, posługuje się nimi,

Wiesz, gdzie znajdziesz potrzebne ci informacje i potrafisz je odszukać.

2) analizuje oferty mediów kierowane do dzieci i młodzieży, wybiera wśród tych ofert, kierując się wskazanymi kryteriami (osadzonymi także w wartościach).

W telewizji, radiu, prasie można znaleźć wiele propozycji kierowanych do młodych odbiorców. Potrafisz wybrać spośród nich te, które są potrzebne i wartościowe.

#### 5. WYKORZYSTYWANIE WIEDZY W PRAKTYCE

**Uczeń:**

1) posługuje się poznanymi terminami do opisywania zjawisk i sytuacji spotykanych w środowisku,

Za pomocą poznanego na lekcjach słownictwa potrafisz opisać to, co dzieje się w twoim środowisku.

2) wybiera przyrządy służące do obserwacji i pomiaru, odpowiada na pytania dotyczące przebiegu zjawisk, zapisuje wyniki obserwacji,

Potrafisz obserwować różne zjawiska w otaczającym cię świecie. Wiesz, jakie przyrządy mogą ci w tym pomóc. Umiesz się nimi posługiwać oraz zapisywać wyniki obserwacji.

3) wykonuje obliczenia dotyczące:

- a) długości,
- b) powierzchni,
- c) objętości,
- d) wagi,
- e) czasu,
- f) temperatury,
- g) pieniędzy,

Na pewno spotykasz się z wieloma sytuacjami, w których przydaje ci się umiejętność dokonywania obliczeń związanych z czasem, pieniędzmi, długością, powierzchnią, objętością, wagą lub temperaturą.

Pomoże ci w tym umiejętność zamiany jednostek miar.

<p><b>4) planuje i wykonuje obliczenia z wykorzystaniem kalkulatora,</b></p>	<p>Przy trudniejszych obliczeniach przyda ci się kalkulator. Potrafisz zaplanować kolejność czynności i prawidłowo wykonać obliczenia.</p>
<p><b>5) wykorzystuje w sytuacjach praktycznych własności:</b>  a) liczb,  b) figur,  c) zjawisk,  d) przemian,  e) obiektów przyrodniczych,  f) elementów środowiska  <b>i stosuje je do rozwiązania problemu,</b></p>	<p>Wiedzę zdobytą w szkole umiesz zastosować w różnych sytuacjach i dzięki temu potrafisz rozwiązać wiele problemów spotykanych w życiu codziennym.</p>
<p><b>6) zna zasady bezpiecznego posługiwania się urządzeniami technicznymi i materiałami chemicznymi, rozpoznaje oznakowania substancji toksycznych, łatwopalnych i wybuchowych, objaśnia zasady użytkowania domowych urządzeń elektrycznych,</b></p>	<p>Urządzenia i narzędzia, a także środki chemiczne i leki przy nieodpowiednim użyciu mogą okazać się niebezpieczne. Potrafisz wyjaśnić i stosować reguły dotyczące obsługi tych urządzeń oraz rozpoznać oznakowania substancji szkodliwych lub niebezpiecznych.</p>
<p><b>7) wyjaśnia na podstawie instrukcji obsługi, jak uruchomić i wykorzystać proste urządzenia techniczne,</b></p>	<p>Po przeczytaniu instrukcji obsługi potrafisz wyjaśnić, jak bezpiecznie i sprawnie należy skorzystać z prostego urządzenia technicznego.</p>
<p><b>8) rozumie potrzebę stosowania zasad:</b>  a) higieny,  b) bezpieczeństwa,  c) zdrowego trybu życia,  d) oszczędnego korzystania z energii i innych zasobów przyrody,  e) postępowania w środowisku przyrodniczym.</p>	<p>Zasady to ustalone sposoby zachowania się w jakiejś sytuacji. Znasz zasady bezpiecznego zachowania się w domu, w szkole, na drodze i w środowisku przyrodniczym. Potrafisz dbać o zdrowie i unikać zagrożeń.</p>

## **FORMA I STRUKTURA SPRAWDZIANU**

Poprzez sprawdzian zostanie zbadany stopień opanowania wybranych umiejętności ponadprzedmiotowych, które są kształtowane w szkole podstawowej w ramach różnych zajęć edukacyjnych. Są to umiejętności podstawowe dla tego poziomu kształcenia – niezbędne do nauki w gimnazjum oraz przydatne w życiu codziennym. Umiejętności te uzupełniają się i po części przenikają wzajemnie, ale możliwe jest ich wyodrębnienie i ocenienie.

**Sprawdzane będzie to, w jakim stopniu uczeń opanował umiejętności:**

**czytania,  
pisania,  
rozumowania,  
korzystania z informacji,  
wykorzystywania wiedzy w praktyce.**

Aby sprawdzić stopień opanowania wybranej umiejętności, trzeba postawić przed uczniem odpowiednie zadania. Postawione przed uczniami na sprawdzianie będą wymagały posłużenia się umiejętnościami, które zostały opisane w standardach wymagań.

**W arkuszu uczeń może spotkać się z różnymi formami zadań.**

<b><i>Forma zadania</i></b>	<b><i>Czynność ucznia</i></b>
Zadanie rozszerzonej odpowiedzi (skrót: RO)	Uczeń pisze dłuższy tekst na zadany temat lub rozwiązuje zadanie wymagające wielu różnych czynności, zapisuje kolejne kroki, przedstawiając swoje rozumowanie.
Zadanie krótkiej odpowiedzi (skrót: KO)	Uczeń podaje rozwiązanie zadania, problemu w formie pojedynczego słowa, liczby, zdania lub wyrażenia matematycznego.

Zadanie z luką (skrót: L)	Uczeń uzupełnia zdanie brakującym wyrazem, zwrotem lub wyrażeniem.
Zadanie wyboru wielokrotnego (skrót: WW)	Uczeń wybiera prawidłową lub naj-lepszą odpowiedź spośród kilku podanych propozycji.
Zadanie na dobieranie (skrót: D)	Uczeń dobiera pary wyrazów, zwrotów lub wyrażeń według podanych kryteriów.
Zadanie typu prawda – fałsz (skrót: PF)	Uczeń ocenia prawdziwość podanych zdań.

Zadania nie będą pogrupowane w części reprezentujące przedmioty szkolne. Struktura arkusza sprawdzianu wynikać będzie z powiązania zadań motywem przewodnim (może to być na przykład rodzaj testu fabularyzowanego). Powinien on przybliżać treści zadań sprawdzianu do doświadczeń uczniów oraz nadawać testowi walory wychowawcze. Celem takiego zabiegu jest ułatwienie uczniom zrozumienia kolejnych sytuacji (zadań) oraz ograniczenie znużenia, jakie wywołuje nieustanna zmiana wątku.

Sposób powiązania zadań motywem przewodnim można zaobserwować w załączonych przykładowych arkuszach sprawdzianu. Dołączono do nich kartoteki, w których podano m.in. przyporządkowanie zadań standardom wymagań.

Przeciętny czas rozwiązywania przykładowych zestawów wynosi około 60 minut. W przypadku uczniów o specjalnych potrzebach edukacyjnych czas pracy może być odpowiednio dostosowany.

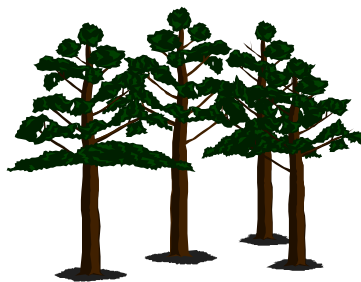
# ***PRZYKŁADOWE ZESTAWY ZADAŃ***

## **Informacje dla ucznia:**

- Przeczytaj uważnie polecenia do wszystkich zadań. Dokładnie i czytelnie zapisuj swoje rozwiązania i odpowiedzi.
- Do niektórych zadań podane są cztery odpowiedzi:  A,  B,  C,  D. Tylko jedna jest poprawna. Wybierz ją i zamaluj starannie ołówkiem znajdujący się obok oznaczającej ją litery prostokąt, np.  B. Nie używaj korektora.
- Do innych zadań zapisz odpowiedź lub rozwiązanie w wyznaczonym miejscu.
- Za rozwiązanie wszystkich zadań możesz maksymalnie otrzymać 40 punktów. Przy każdym zadaniu znajduje się liczba punktów, którą możesz uzyskać za poprawną odpowiedź.
- Spróbuj rozwiązywać zadania po kolei. Jeśli nie potrafisz rozwiązać któregoś zadania, przejdź do następnego. Do opuszczonego wrócisz, jeśli będziesz mieć czas.
- Na rozwiązanie wszystkich zadań masz 60 minut.
- Pracuj spokojnie i uważnie.

**POWODZENIA!**

# W lesie



**Kiedyś, w odległej przeszłości, nasz kraj był prawie w całości porośnięty lasami. Dzisiaj lasy stanowią tylko około 28% powierzchni Polski, a ich rozmieszczenie jest bardzo nierównomierne. To ponadtyśiącletni rozwój cywilizacji doprowadził do tak znacznego wylesienia naszego kraju.**

**1a.** Cechy tego tekstu wskazują, że może on być fragmentem:

- A. baśni ludowej  
 B. starej kroniki

- C. atlasu geograficznego  
 D. podręcznika do przyrody

1 pkt

**1b.** Zmniejszenie powierzchni obszarów leśnych w Polsce na przestrzeni tysiąclecia jest skutkiem:

- A. nierównomiernego zalesiania kraju  
 B. zmian klimatycznych w Polsce

- C. działalności człowieka  
 D. starzenia się lasów

1 pkt

**2.** Tysiąc lat – ile to wieków?

- A. 1       B. 10       C. 100       D. 1000

1 pkt

**Spośród wielu starych dębów rosnących w Puszczy Białowieskiej najbardziej znany jest „dąb Jagielly”. Według ludowych podań król odpoczywał pod nim w czasie polowania, które zorganizowano przed wyprawą na wielką wojnę z Krzyżakami.**

**3a.** Czy król rzeczywiście odpoczywał w Puszczy Białowieskiej pod tym właśnie dębem?

- A. Tak, przecież przytoczony tekst jest źródłem historycznym.  
 B. Nie wiadomo, tekst powołuje się tylko na ludowe przekazy.  
 C. Oczywiście, Władysław Jagiełło jest postacią historyczną.  
 D. Na pewno tak, nazwa dębu jest potwierdzeniem tego faktu.

1 pkt

**3b.** W dawnych czasach organizowano polowania przed wielkimi wyprawami wojennymi przede wszystkim po to, by:

- A. zgromadzić zapasy mięsa dla wojska  
 B. sprawdzić spryt i zręczność rycerzy  
 C. zapewnić rycerzom rozrywkę przed bitwą  
 D. wypróbować skuteczność broni strzeleckiej

1 pkt

Tytus, Romek i A'tomek biorą udział w akcji sadzenia drzewek



Henryk Jerzy Chmielewski, *Tytus, Romek i A'tomek. Księga VII*, – fragment

4a. Kim jest Tytus?

- A. mieszkańcem lasu  C. fikcyjnym bohaterem  
 B. postacią legendarną  D. postacią rzeczywistą

1 pkt

4b. Dlaczego Tytus chciał przeprowadzić mrówki do nowego lasu?

- A. Bez mrówek las nie mógłby istnieć.  
 B. Pragnął, by nowy las urósł jak najszybciej.  
 C. Chciał, by w nowym lesie były zwierzęta.  
 D. Zamierzał stworzyć im lepsze warunki.

1 pkt

4c. „Las bez mrówek jest jak szkoła bez uczniów” – powiedział Tytus.

W swej wypowiedzi użył:

- A. porównania  C. epitetów  
 B. przenośni  D. wyrazów dźwiękonaśladowczych

1 pkt

4d. Z tej historyjki wynika, że:

- A. w młodych lasach nie ma grzybów  C. nie wolno zakłócać spokoju mrowisk  
 B. trzeba wiedzieć, jak wołać na mrówki  D. lepiej nie sadzić młodych lasów

1 pkt

5. Przedstawiona historyjka jest:

- A. poważna i pouczająca  C. tylko żartobliwa  
 B. żartobliwa i pouczająca  D. tylko poważna

1 pkt

Na wykarczowanym obszarze lasu uczniowie pobliskiej szkoły posadzili w roku 1998 drzewka. Po dwóch latach sprawdzili, które sadzonki przyjęły się. Oto wyniki ich obserwacji:

DRZEWO	1998 r.	2000 r.
brzoza	120	100
topola	120	120
buk	124	112
dąb	84	76

6a. Przyjęły się wszystkie:

- A. brzozy     B. topole     C. buki     D. dęby

1 pkt

6b. Ile sadzonek w sumie nie przyjęło się?

- A. 20     B. 32     C. 40     D. 76

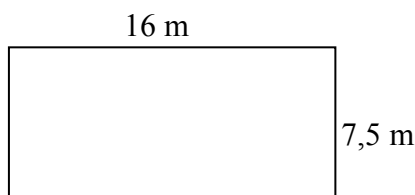
1 pkt

6c. Jacek powiedział, że 80% sadzonek brzozy przyjęło się. Czy miał rację?

- A. Tak, przyjęło się dokładnie 80% sadzonek brzozy.  
 B. Nie, ponieważ przyjęło się więcej niż 80% sadzonek brzozy.  
 C. Nie, ponieważ przyjęło się mniej niż 80% sadzonek brzozy.  
 D. Brakuje danych, aby to sprawdzić.

1 pkt

Szkółka leśna ma kształt prostokąta o wymiarach podanych na rysunku.



7a. Jakie jest pole powierzchni tej szkółki?

- A.  $23,5 \text{ m}^2$      B.  $47 \text{ m}^2$      C.  $112 \text{ m}^2$      D.  $120 \text{ m}^2$

1 pkt

7b. Szkółka ma zostać ogrodzona siatką. Ile trzeba kupić siatki, aby ogrodzić tę szkółkę?

- A. 23,5 m     B. 31 m     C. 39,5 m     D. 47 m

1 pkt

8. Ania i Jacek zbierali w lesie grzyby. Zebrali 13 prawdziwków i 4 razy więcej maślaków. Które wyrażenie pozwoli obliczyć, ile grzybów zebrali?

- A.  $13 + 4 + 13$      C.  $13 + 4$   
 B.  $13 + 4 \cdot 13$      D.  $4 \cdot 13$

1 pkt

9. Zwierzęta, dla których polskie lasy są naturalnym środowiskiem życia, to:

- A. lis, szympan, wilk     C. lis, sarna, wilk  
 B. antylopa, wilk, żubr     D. sarna, szympan, wilk

1 pkt



10. Wśród zwierząt zapadających w sen zimowy jest orzesznica. Chcesz dowiedzieć się o niej czegoś więcej. W którym tomie encyklopedii znajdziesz hasło *orzesznica*?

A.

Tom  
I  
A - F

B.

Tom  
II  
G - M

C.

Tom  
III  
N - R

D.

Tom  
IV  
S - Ź

1 pkt

11. Oto pozycje z domowej biblioteczki Jacka. Którą wybierze, by znaleźć potrzebne informacje? Wpisz numer odpowiedniego tytułu w wyznaczone miejsce.

3 pkt

Jacek chce się dowiedzieć:

- Co oznacza i z jakiego języka pochodzi słowo *fauna* ?
- Czy w jego regionie są rezerwy przyrody?
- Jak wyglądają gile, sójki i jemiołuszki?

a. → .....

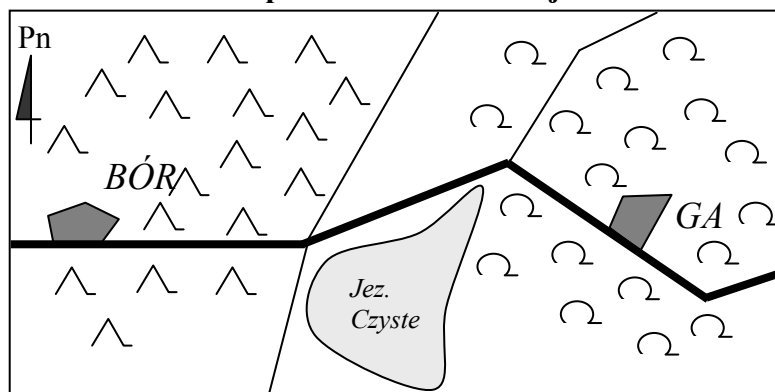
b. → .....

c. → .....

### Biblioteczka Jacka

- Słownik ortograficzny*
- Ochrona przyrody w Polsce. Mapa z tekstem*
- Zwierzęta lasów tropikalnych*
- Atlas ptaków*
- Słownik wyrazów obcych*
- Atlas grzybów*

### Mapka okolic Boru i Gaju



skala 1 : 50 000

- las liściasty
- las iglasty
- droga
- ścieżka
- jezioro
- miejscowość

12a. Miejscowość Gaj jest położona na ..... od miejscowości Bór.  
(określ kierunek geograficzny)

1 pkt

12b. Wokół Gaju rosną lasy .....  
(określ rodzaj lasu)

1 pkt

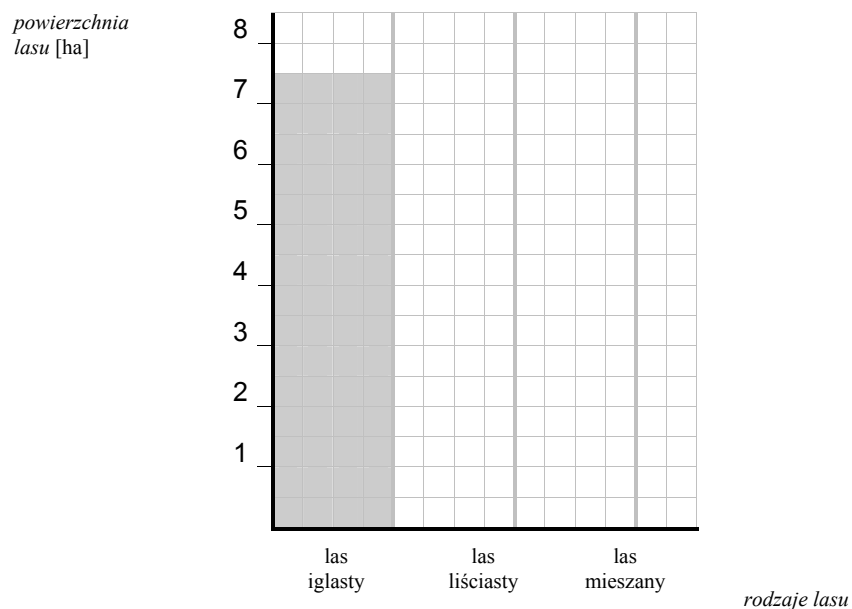
12c. Na mapie odległość od Boru do Gaju jest równa 8 cm. W rzeczywistości odległość między tymi miejscowościami jest równa ..... km.

1 pkt

13. W rejonie leśnictwa Jelonkowo rosną różne lasy. Las iglasty zajmuje powierzchnię 7,5 ha, las liściasty 4 ha, a las mieszany 6,5 ha.

1 pkt

Uzupełnij diagram słupkowy tak, aby przedstawiał te dane.



**Dziadek wybiera się na grzyby. Jacek też ma wielką ochotę na wyprawę do lasu.**

– Dziadku, chciałbym też pójść. Mogę? – pyta.

– No ... nie wiem. Pamiętasz, ile ostatnio miałem z tobą kłopotów? – kręci głową dziadek.

2 pkt

14. Co i jak powinien powiedzieć Jacek, by przekonać dziadka? Sformułuj i zapisz jego prośbę.

.....

.....

.....

.....

.....



**17.** Napisz opowiadanie na temat „Moja przygoda w lesie”. Opowiedz historię prawdziwą lub wymyśloną.

8 pkt
-------

.....

.....

.....

.....

.....

.....

.....

.....

.....

.....

.....

.....

.....

.....

.....

.....

.....

.....

.....

.....

.....

.....

.....

## KLUCZ ODPOWIEDZI DO SPRAWDZIANU „W LESIE”

### ODPOWIEDZI DO ZADAŃ ZAMKNIĘTYCH

ODPOWIEDZI DO ZADAŃ ZAMKNIĘTYCH WIELOKROTNEGO WYBORU																		
Nr zadania	1a	1b	2	3a	3b	4a	4b	4c	4d	5	6a	6b	6c	7a	7b	8	9	10
Odповідź	D	C	B	B	A	C	C	A	C	B	B	C	B	D	D	B	C	C
Liczba punktów	Za każdą poprawną odpowiedź uczeń otrzymuje 1 punkt																	
ODPOWIEDZI DO ZADAŃ ZAMKNIĘTYCH NA DOBIERANIE																		
Nr zadania	<i>Poprawna odpowiedź i kryteria punktowania</i>																Liczba punktów	
11	a. V (1p.) b. II (1p.) c. IV (1p.)																3	

### **ODPOWIEDZI I KRYTERIA PUNKTOWANIA ZADAŃ OTWARTYCH**

Nr zadania	Poprawna odpowiedź i kryteria punktowania	Liczba punktów
12 a	Wschód	1
12 b	Liściaste	1
12 c	4	1
13	poprawnie zaznaczone oba słupki diagramu	1
14	wypowiedź świadczy o rozumieniu intencji (1p.) intencja wyrażona jest sugestywnie, nieschematycznie (1p.)	2
15	uczeń podaje dwie sensowne zasady, np. w lesie nie wolno: śmiecić, hałasować, rozpalać ognia, łamać gałęzi itp.	1
16	ustala sposób obliczenia kwoty, którą zapłacił jacek (1p.) oblicza tę kwotę (1p.) – 8,10 zł ustala sposób obliczenia ceny szklanki poziomek (1p.) oblicza tę cenę (1p.) - 2,70 zł Jeśli uczeń popełni błąd w rozwiązywaniu pierwszej części zadania, drugą część sprawdzamy z uwzględnieniem tego błędu.	4
17	rozumie temat i wystarczająco go rozwija (1p.) fabularyzuje, przedstawia przyczynowo-skutkowy tok zdarzeń (1p.) prowadzi narrację w sposób żywy, urozmaicony (1p.)	3
	wypowiedź jest spójną, zamkniętą całością (1p.) poprawny język i styl (dopuszczalne 2-3 błędy) (1p.) poprawna ortografia (dopuszczalne 1-2 błędy) (1p.) poprawna interpunkcja (dopuszczalne 2-3 błędy) (1p.)	
	zapis czytelny i przejrzysty (1p.)	1

### KARTOTEKA SPRAWDZIANU „W LESIE”

Nr zadania	Badana czynność ucznia UCZEŃ :	Nr standardu	Typ zadania
1a	rozpoznaje charakterystyczne cechy czytanego tekstu	1.1	WW
1b	rozumie informację z tekstu	1.1	WW
2	określa upływ czasu (przelicza lata na wieki)	3.1	WW
3a	odróżnia fikcję od rzeczywistości, przekazy niepotwierdzone od udokumentowanych faktów historycznych	1.2	WW
3b	wyjaśnia przyczyny wydarzeń z przeszłości	3.2	WW
4a	określa bohatera tekstu (komiksu)	1.2	WW
4b	rozumie postępowanie bohatera tekstu	1.1	WW
4c	rozpoznaje środek stylistyczny (umie posłużyć się terminem)	1.2	WW
4d	odczytuje sens (morał) tekstu	1.1	WW
5	określa funkcję tekstu	1.2	WW
6a	odczytuje z tabeli wyniki obserwacji i interpretuje je	1.4	WW
6b	oblicza sumę różnic danych z poszczególnych rubryk tabeli	5.5	WW
6c	sprawdza poprawność wyniku obliczeń procentowych	3.9	WW
7a	oblicza pole prostokąta	5.3	WW
7b	oblicza obwód prostokąta	5.3	WW
8	przedstawia treść zadania przy pomocy wyrażenia arytmetycznego	3.5	WW
9	rozpoznaje zwierzęta żyjące w polskich lasach	3.6	WW
10	wybiera właściwe źródło informacji	4.1	WW
11	wybiera właściwe źródła informacji	4.1	D
12a	określa położenie miejscowości na mapie (kierunek geograficzny)	5.1	L
12b	odczytuje znaczenie symboli na mapie (korzystając z legendy)	1.3	L
12c	oblicza rzeczywistą odległość przy podanej skali	5.5	L
13	opisuje sytuację z zadania za pomocą diagramu słupkowego	3.5	KO
14	formułuje wypowiedź zgodnie z intencją, wyraża intencję sugestywnie, nieschematycznie	2.2	KO
15	wymienia zasady poszanowania przyrody	5.8	KO
16	rozwiązuje zadanie problemowe dotyczące obliczeń pieniężnych: ustala sposób rozwiązania zadania	3.8	RO
	wykonuje obliczenia pieniężne	5.3	
17	pisze krótkie wypracowanie na podany temat i w określonej formie ( <u>opowiadanie</u> )	2.1	RO
	pisze wypracowanie poprawne kompozycyjnie, językowo i stylistycznie, ortograficznie i interpunkcyjnie	2.3	
	zapisuje wypracowanie przejrzyste i czytelnie	2.5	

# URODZINY KUBY

Lublin, 12 kwietnia 2000 r.

## Kochana Babciu! Kochany Dziadku!

Minął miesiąc od naszego ostatniego spotkania. W tym czasie wiele się wydarzyło. Ostatnio byłem u Maćka na urodzinach, bawiliśmy się świetnie. Swoje urodziny chciałbym podobnie zorganizować. Rodzice obiecali mi, że będą je mógł urządzić dla kolegów koleżanek z klasy na działce w Zaniówce.

Jak wiecie, dzień moich urodzin to 23 września. W tym roku dobrze się składa, bo jest to sobota. Zaproszę więc jedenaście osób już na godzinę 10<sup>00</sup>. Chcę pokazać im piękną okolicę i miejsce ważnego wydarzenia historycznego, ponieważ większość z nich interesuje się historią. Wszystkim dam mapkę gminy Jabłoń, na której rodzice zaznaczyli literą **D** naszą działkę. Przesyłam Wam taką samą mapkę.



podziałka 1 : 100 000

	drogi		kościoty
	rzeki, jeziora, stawy		zabytkowe kapliczki
	kanaly		parki i drzewa zabytkowe
	bagna		pola bitew
	lasy		leśniczówki
			działka rodziców Kuby

Na mapce oznaczono miejsce, gdzie Polacy walczyli z zaborcą w czasie Powstania Styczniowego. Często chodziliśmy tam razem oglądać krzyż powstańczy. Planuję wspólny spacer do tego miejsca, a po powrocie różne zabawy. Razem z mamą przygotujemy smaczne jedzenie.

Myślę, że będzie to przyjemne spotkanie. Napiszcie, czy mój pomysł Wam się podoba. Już za tydzień chcemy zaprosić na działkę Was i Ciocię Alinę.

Całuję Was bardzo, bardzo mocno!

Kuba

PS Pozdrowienia dla Cioci Aliny! Do zobaczenia za tydzień!

1. Tekst zamieszczony na stronie 31 to:

- A. zaproszenie
- C. list

- B. opowiadanie
- D. opis

1 pkt

2. Adresatem tekstu są:

- A. koledzy i koleżanki Kuby
- C. dziadkowie Kuby

- B. rodzice Kuby
- D. dzieci z sąsiedztwa

1 pkt

3. Dzień urodzin Kuby to początek astronomicznej jesieni. Począwszy od tego dnia:

- A. noce będą coraz krótsze
- C. dni będą coraz dłuższe

- B. dni będą coraz krótsze
- D. dni i noce będą trwały tyle samo

1 pkt

4. Napisz plan spotkania urodzinowego Kuby tak, aby uwzględnił informacje zawarte w tekście ze str. 31. Użyj równoważników zdań.

5 pkt

*Plan spotkania urodzinowego*

.....

.....

.....

.....

.....

.....

.....

.....

.....

.....

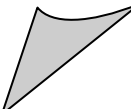
.....

.....

.....

.....

.....





5. Odczytaj z mapki, co znajduje się w pobliżu działki rodziców Kuby. Wymień trzy składniki krajobrazu.

2 pkt

.....

.....

.....

.....

.....

6. Uzasadnij, dlaczego w miejscowości Kolano ustawiono krzyż powstańczy?

2 pkt

.....

.....

.....

.....

.....

7. Działka ma kształt prostokąta, który na mapce ma:

długość 0,3 cm,

szerokość 0,1 cm.

Oblicz rzeczywiste wymiary działki oraz jej powierzchnię.

Zapisz swoje obliczenia.

3 pkt

8. Kuba zaprasza na urodziny swojego przyjaciela Maćka.  
Napisz tekst zaproszenia, które powinien do niego wysłać.

5 pkt

.....  
.....  
.....  
.....  
.....  
.....  
.....  
.....  
.....  
.....  
.....  
.....  
.....  
.....  
.....  
.....

9. Kuba wyśle zaproszenia do wszystkich gości. Będzie to 11 listów zwykłych,  
z których każdy waży mniej niż 20 g.

2 pkt

**Cennik**  
**niektórych usług pocztowych**

Poz.	Usługa	Opłata w złotych	
		Miejscowy	Zamiejscowy
1	List zwykły:		
	Do 20 g	0,60	0,70
	Ponad 20 g do 50 g	0,80	1,00
	Ponad 50 g do 100 g	1,00	1,20
	Ponad 100 g do 250 g	1,20	1,50
2	Kartka pocztowa	0,60	
3	List polecony		
	1. Opłata za wagę listu	Jak w pozycji 1	
	2. Opłata za traktowanie listu jako polecony	2,20	
4	List ekspresowy	3,50	

a) Jaka będzie opłata za przesyłki, jeśli dwa z listów będą zamiejscowe?

A. 6,60 zł

B. 6,80 zł

C. 7,70 zł

D. żadna z podanych kwot

b) O ile więcej zapłaciłby Kuba, gdyby wysyłał wszystkie listy jako polecone?

A. o 17,80 zł

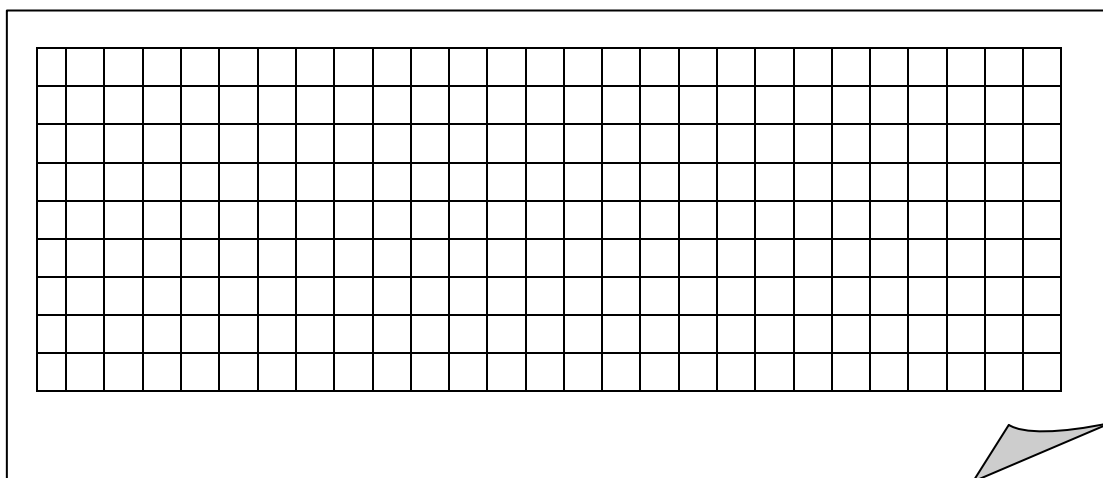
B. o 38,50 zł

C. o 24,20 zł

D. o 17,60 zł

10. Długość drogi z działki do krzyża powstańczego mierzona wzdłuż ścieżki wynosi 2,7 km. Dzieci w ciągu 10 minut mogą przejść 300 m. Oblicz, jak długo będzie trwać spacer tą drogą w jedną stronę, jeżeli cały czas dzieci będą poruszać się w tym samym tempie.

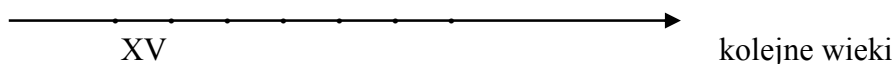
3 pkt



11. Powstanie Styczniowe wybuchło w 1863 roku.

2 pkt

a) Zaznacz na osi czasu wiek, w którym miało miejsce to wydarzenie.



b) Ile lat upłynęło od wybuchu Powstania Styczniowego?

.....

12. Które z zajęć proponowanych przez Kubę gościom nie sprzyja zdrowemu trybowi życia?

1 pkt

- A. spacer
- B. gra w piłkę
- C. oglądanie telewizji
- D. podchody

13. Kuba chce przygotować niespodziankę. Do papierowej koperty schowa jakiś przedmiot. Gdy zbliży do niej magnes, koperta się przesunie. Co powinno znajdować się w kopercie?

1 pkt

- A. stalowy gwóźdź
- B. drewniany klocek
- C. plastikowy guzik
- D. gumka

14. Kuba przygotowuje konkurs związany z baśniami i legendami.

a) Znaczenia słów *baśń* i *legenda* powinien szukać w:

1 pkt

- A. Encyklopedii muzyki
- B. Słownika terminów literackich
- C. Wyborze baśni J. Ch. Andersena
- D. Słownika ortograficznym

b) Kuba rozda gościom karteczki z napisami:

1. czarodziejska różdżka
2. trąbka hejnałówka
3. smok wawelski

4. czapka niewidka
5. warszawska syrenka
6. latający dywan

3 pkt

Zadaniem gości będzie przypięcie ich na odpowiednich planszach. Wpisz numery karteczek w odpowiednie ramki.

BAŚŃ
.....
.....
.....
.....
.....

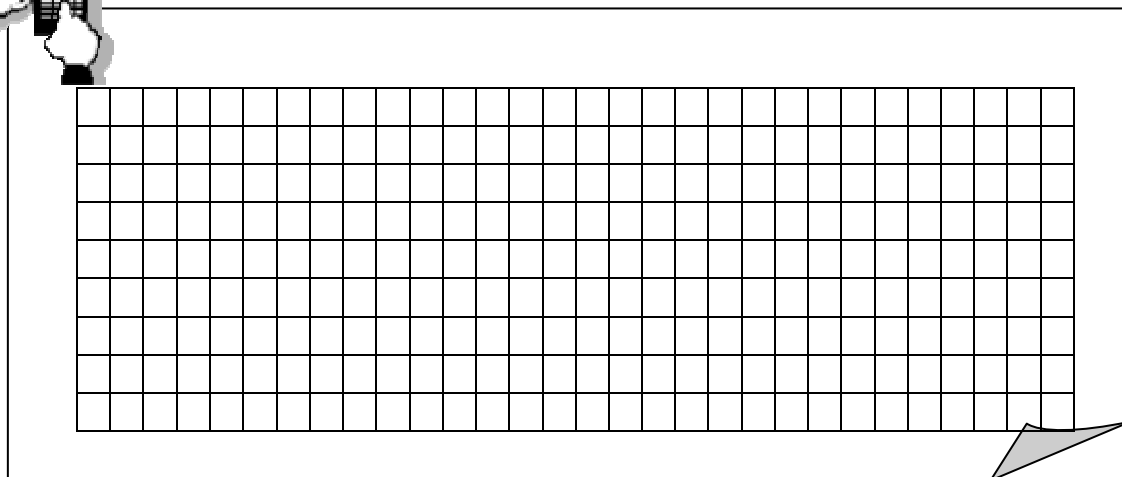
LEGENDA
.....
.....
.....
.....
.....

15. Kuba lubi sałatkę jarzynową. Można ją przygotować z następujących składników:

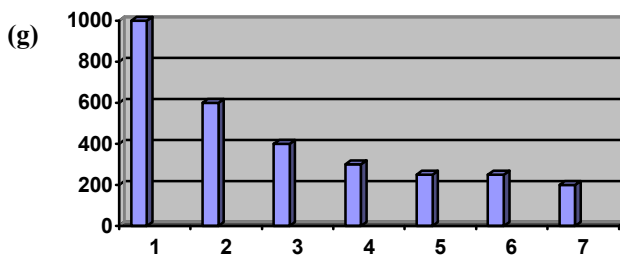
<i>marchew</i>	- 1 kg
<i>groszek</i>	- 250 g
<i>pietruszka</i>	- 60 dag
<i>pory</i>	- 25 dag
<i>seler</i>	- 30 dag
<i>majonez</i>	- 400 g
<i>jablka</i>	- 20 dag

5 pkt

- a) Oblicz, ile gramów będzie ważyć jedna porcja tej salaty, jeśli salatkę podzielimy na 12 jednakowych części. Zapisz swoje obliczenia.



- b) Diagram przedstawia wagę poszczególnych składników salaty:



Korzystając z diagramu, uzupełnij tabelkę:

Składnik salaty	marchew	por	groszek	pietruszka	Majonez	Seler	jablka
Numer słupka							

16. W pobliżu działki rodziców Kuby znajduje się budka telefoniczna. Przyklejono tam karteczkę z informacją:

**Bezpłatne połączenia:**

**997 POLICJA**

**998 STRAŻ POŻARNA**

**999 POGOTOWIE RATUNKOWE**

2 pkt

Jaki numer należy wybrać po podniesieniu słuchawki i usłyszeniu sygnału, aby zawiadomić o czymś zaśląbnięciu?

.....

Jaki numer należy wybrać po podniesieniu słuchawki i usłyszeniu sygnału, aby zawiadomić o kradzieży czegoś?

.....

## KLUCZ ODPOWIEDZI DO SPRAWDZIANU „URODZINY KUBY”

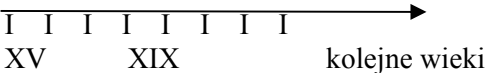
### ODPOWIEDZI DO ZADAŃ ZAMKNIĘTYCH:

ODPOWIEDZI DO ZADAŃ ZAMKNIĘTYCH WIELOKROTNEGO WYBORU								
Numer zadania	1	2	3	9a	9b	12	13	14a
Odpowiedź	C	C	B	B	C	C	A	B
Liczba punktów	Za każdą poprawną odpowiedź uczeń otrzymuje 1 punkt							

ODPOWIEDZI DO ZADAŃ ZAMKNIĘTYCH NA DOBIERANIE		
Numer zadania	Poprawna odpowiedź i kryteria punktowania	Liczba punktów
<b>14b</b>	baśń→ numery napisów: 1, 4, 6 legenda→ numery napisów: 2, 3, 5 dobranie sześciu odpowiednich numerów napisów (3 p.) dobranie czterech lub pięciu odpowiednich numerów napisów (2 p.) dobranie dwóch lub trzech odpowiednich numerów napisów (1 p.)	<b>3</b>
<b>15b</b>	Marchew→1, por→5 lub 6, groszek→5 lub 6, Pietruszka→2, majonez→3, seler→4, jabłka→7 poprawne dobranie wszystkich numerów składników (dopuszczalny 1 błąd) (2 p.) poprawne dobranie czterech lub pięciu numerów składników (1 p.)	<b>2</b>

### ODPOWIEDZI I KRYTERIA PUNKTOWANIA ZADAŃ OTWARTYCH

Numer zadania	Poprawna odpowiedź i kryteria punktowania	Liczba punktów
<b>4</b>	właściwa forma wypowiedzi - plan (1 p.) poprawna ortografia (dopuszczalny 1 błąd) (1 p.) użycie równoważników zdań (1 p.) wykorzystanie informacji z listu (wybranie czterech informacji) (2 p.) wykorzystanie informacji z listu (wybranie trzech informacji) (1 p.)	<b>5</b>
<b>5</b>	wypisanie trzech elementów krajobrazu (2 p.) wypisanie dwóch elementów krajobrazu (1 p.)	<b>2</b>
<b>6</b>	poprawne uzasadnienie (1 p.) zapis poprawny pod względem gramatycznym, ortograficznym i interpunkcyjnym (dopuszczalny 1 błąd) (1 p.)	<b>2</b>
<b>7</b>	odczytanie skali (zastosowane w obliczeniach) (1 p.) obliczenie rzeczywistych wymiarów działki (1 p.) – 100 m, 300 m obliczenie pola działki (1 p.) – 30000 m <sup>2</sup>	<b>3</b>
<b>8</b>	zawarcie w zaproszeniu przynajmniej czterech informacji odpowiadających na pytania: Kto? Kogo? Na co? Kiedy? Gdzie?(2 p.) zawarcie w zaproszeniu trzech informacji odpowiadających na pytania: Kto? Kogo? Na co? Kiedy? Gdzie? (1 p.) poprawna ortografia i interpunkcja (dopuszczalny 1 błąd) (1 p.) przestrzeganie norm gramatycznych (dopuszczalny 1 błąd) (1 p.) zapis czytelny i przejrzysty (1 p.)	<b>5</b>

<b>10</b>	poprawne wykonanie zamiany jednostek (1 p.) zapisanie odpowiednich wyrażeń arytmetycznych (1 p.) poprawne obliczenie czasu (1 p.) - 90 min.	<b>3</b>
<b>11a</b>		<b>1</b>
<b>11b</b>	137	<b>1</b>
<b>15a</b>	zamiana jednostek (1 p.) obliczenie wagi sałatki (1 p.) obliczenie wagi jednej porcji sałatki (1 p.) 250 g lub 25 dag	<b>3</b>
<b>16</b>	999	<b>1</b>
	997	<b>1</b>



## **KARTOTEKA SPRAWDZIANU „URODZINY KUBY”**

<b>Nr zadania</b>	<b>Badana czynność ucznia UCZEŃ:</b>	<b>Numer standardu</b>	<b>Typ zadania</b>
1	rozpoznaje rodzaj czytanego tekstu	1.1	WW
2	rozpoznaje adresata listu	1.2	WW
3	rozpoznaje charakterystyczne cechy zjawiska przyrodniczego	3.6	WW
4	pisze plan	2.1	RO
	wykorzystuje informacje z przeczytanego tekstu	1.4	
	pisze poprawnie pod względem gramatycznym i ortograficznym	2.3	
5	odczytuje dane z mapy	1.3	KO
6	uzasadnia swoje stanowisko, wykorzystując informacje zawarte w tekście	3.4	KO
	pisze poprawnie pod względem gramatycznym, ortograficznym i interpunkcyjnym	2.3	
7	oblicza wymiary rzeczywiste działki, korzystając ze skali	4.1, 5.5	KO
	oblicza powierzchnię działki	5.3	
8	redaguje zaproszenie poprawne kompozycyjnie, z zachowaniem właściwego układu graficznego	2.1, 2.5	RO
	przestrzega norm gramatycznych, ortograficznych i interpunkcyjnych	2.3	
9a	odczytuje dane z tabeli	1.4	WW
9b	wykonuje obliczenia w złotych	5.3	WW
10	wykonuje obliczenia dotyczące drogi i czasu	5.3	KO
	opisuje wyrażeniem arytmetycznym sytuację przedstawioną w zadaniu	3.5	
	wnioskuje o jej dalszym przebiegu	3.7	
11a	umieszcza daty w przedziale czasowym	3.1	KO
11b	oblicza upływ czasu	3.1	KO
12	zna zasady zdrowego trybu życia	5.8	WW
13	przewiduje skutki zjawiska przyciągania	3.6	WW
14a	wskazuje właściwe źródła informacji	4.1	WW
14b	przyporządkowuje charakterystyczne elementy rodzajom tekstów	2.3	D
15a	planuje obliczenia z wykorzystaniem kalkulatora	5.4	RO
	wykonuje obliczenia dotyczące wagi	5.3	
15b	uzupełnia diagram słupkowy	3.5	D
16	wykorzystuje instrukcję obsługi prostego urządzenia	5.7	KO

# Pierwszy dzień wakacji

*Rozpoczęły się wakacje. Rodzice Oli zaplanowali urlop dopiero w sierpniu. Do tego czasu Ola pozostaje w domu.*

1. Ola skończyła swoje poranne obowiązki do godziny 8<sup>55</sup>. Dziewczynka lubi oglądać filmy: „Alf” i „Dwa światy”. Niżej podane są fragmenty dwóch programów telewizyjnych.  
Który z jej ulubionych filmów będzie mogła obejrzeć od początku?

## PROGRAM X

8.15 Krakowskie Przedmieście 27  
8.30 Wiadomości, pogoda  
8.45 Alf – serial anim.  
9.30 Domowe przedszkole  
9.55 Porozmawiajmy o dzieciach  
10.00 Miasto na luzie – serial kryminalny

## PROGRAM Y

8.15 Złotopolscy. Zniknięcie – telenowela  
8.45 Panteon – wydarzenia kulturalne  
9.00 Klan – telenowela  
9.30 Dwa światy – serial  
10.05 Konopielka – komedia  
11.30 Taki pejzaż – reportaż

3 pkt

Uzupełnij zdania:

Ola może obejrzeć od początku tylko film \_\_\_\_\_, który rozpoczyna się o godzinie \_\_\_\_\_. Dziewczynka mogłaby zobaczyć oba filmy, gdyby swoje poranne obowiązki ukończyła przynajmniej \_\_\_\_\_ minut wcześniej.

2. Po obejrzeniu filmu Ola przeczytała utwór Wandy Chotomskiej „Wars i Sawa”. Zapoznaj się z tekstem, a następnie wykonaj znajdujące się pod nim zadania.

*Dawno, bardzo dawno temu nad brzegiem Wisły mieszkał młody rybak Wars. Któregoś dnia, gdy szedł nad rzekę, by zarzucić sieci, usłyszał piosenkę [...]. Piosenkę śpiewała dziewczyna. A głos miała tak piękny, słodki i dźwięczny, że Wars nie zawahał się ani chwili:*

- *Nie boję się niczego! – zawołał. Wskoczył do swojej łodzi i popłynął. Ledwo jednak odbił od brzegu, rozpętała się straszliwa burza.*
- *Roztrzaskamy ci wiosła! – syczały błyskawice.*
- *Porwę twoje sieci na strzępy! – ryczał wicher.*
- *Zatopimy łódź! – groziły fale.*

*Ale Wars płynął tak szybko, że ani wicher, ani fale, ani błyskawice nie mogły go dogonić. Kiedy był już na środku rzeki, ujrzał dziwną postać: półrybę – półdziewczynę. Była to syrena. Podala mu tarczę i miecz. I nagle... zmieniła się w piękną dziewczynę.*

- *Na imię mam Sawa – powiedziała. Teraz broń mnie, rzeki i miasta.*

*Żyli długo i szczęśliwie  
Dzielny Wars i Sawa.  
Rosło miasto nad Wisłą  
Dzielna, piękna Warszawa.*

a) Tekst opowiada o:

1 pkt

- A. spotkaniu rybaka i syreny       C. pływaniu Warsa w rzece  
 B. zatopieniu łodzi podczas burzy       D. miłości dziewczyny i chłopaka

b) Tekst jest fragmentem:

1 pkt

- A. baśni       B. powieści       C. kroniki       D. legendy

c) „Dawno, bardzo dawno temu nad brzegiem Wisły mieszkał młody rybak Wars. Któregoś dnia, gdy szedł nad rzekę, by zarzucić sieci, usłyszał piosenkę.”

1 pkt

Są to słowa:

- A. bohatera       B. narratora       C. Warsa       D. Sawy

d) Wars usłyszał śpiew:

1 pkt

- A. wichru       B. burzy       C. dziewczyny       D. fal

3. Ola znalazła w domowej biblioteczce książkę o historii Warszawy. Szczególnie zainteresował ją następujący fragment:

*Rok 1596 rozpoczyna stołeczną rolę Warszawy. Nowa stolica wywarła na Włochach wrażenie dodatnie. Raziło ich tylko ogromne błoto, które po długotrwałych deszczach pokrywało źle brukowane jezdnie. Otoczone murami niewielkie miasto nie mogło też zapewnić odpowiednich wygód. Rozleglejsze od właściwej Warszawy było wtedy Nowe Miasto.*

a) Powyższy tekst informuje o tym, że w XVI w. Warszawa była miastem:

1 pkt

- A. o szerokich i nowoczesnych ulicach
- B. zapewniającym wszystkie wygody
- C. niewielkim i otoczonym murami
- D. rozleglejszym od Nowego Miasta

b) Warszawa nie zawsze była stolicą Polski.

Zaznacz dwa źródła, w których Ola znajdzie wiadomości dotyczące historii polskich stolic.

2 pkt

- A. Encyklopedia szkolna – Historia
- B. Słownik wyrazów obcych
- C. Encyklopedia zdrowia
- D. Miasta polskie w Tysiącleciu
- E. Rocznik statystyczny

c) Wpisz do tabeli w kolejności chronologicznej podane niżej informacje dotyczące historii stolic Polski.

2 pkt

**1596 r.**                      **Zygmunt III Waza**

**X w.**                              **Mieszko I**

**XI w.**                              **Kraków**

	stolica	czas	panujący władca
1.	Gniezno		
2.			Kazimierz Odnowiciel
3.	Warszawa		

4. Mama zostawiła Oli 10 zł i listę zakupów.

**Olu, kup**

- ✓ 2 kg ziemniaków
- ✓ kredki
- ✓ 1 paczkę ciastek „Delicje”
- ✓ mleko
- ✓ pudełko zapatek

*Postaraj się, aby Ci wystarczyło pieniędzy.  
Nie baw się zapatekami!*

*Mama*

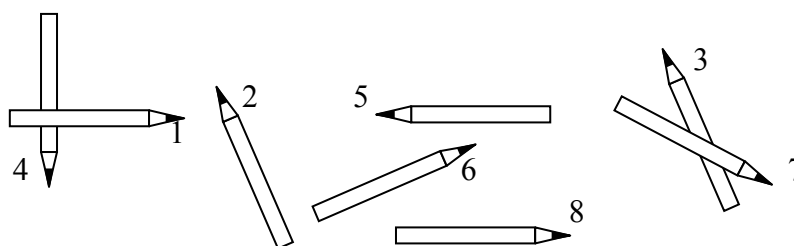
Ceny towarów	
1 kg ziemniaków	0,50 zł
kredki	3,60 zł
mała paczka ciastek „Delicje”	2,55 zł
duża paczka ciastek „Delicje”	4,20 zł
1 litr mleka	2,05 zł
½ litra mleka	1,25 zł
pudełko zapatek	0,10 zł

a) Które opakowanie ciastek i mleka powinna wybrać Ola, aby na wszystkie artykuły z listy wystarczyło pieniędzy?  
Zapisz obliczenia. Podaj wszystkie poprawne odpowiedzi.

6 pkt

Odpowiedź: \_\_\_\_\_

b) W trakcie pakowania zakupów przez Olę, kredki rozsypały się na podłogę.



Wskaż:

2 pkt

dwie pary kredek równoległych: \_\_\_\_\_

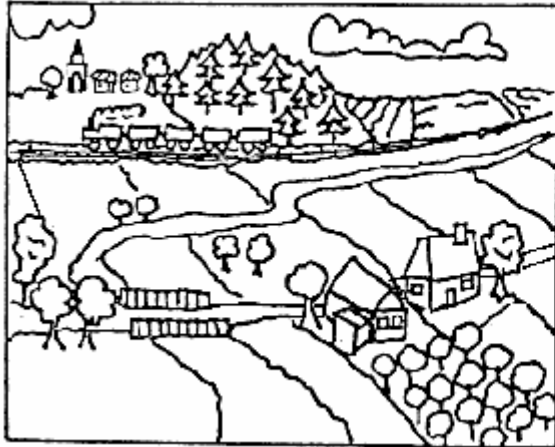
dwie pary kredek, które są prostopadłe: \_\_\_\_\_

c) Dlaczego mama przestrzegła Olę przed zabawą zapatekami?

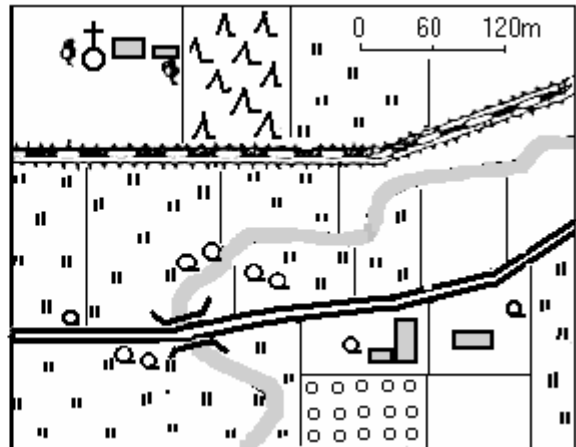
1 pkt

Odpowiedź: \_\_\_\_\_

5. Wracając z zakupów Ola znalazła w skrzynce pocztowej list od Tomka, mieszkającego na wsi. Tomek zaprosił ją na wakacje. Do listu dołączył rysunki przedstawiające widok i plan wsi.



Widok wsi

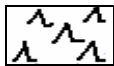


Plan wsi

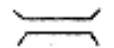
a) Uzupełnij legendę planu, dobierając odpowiednie określenia z podanych w ramce:

2 pkt

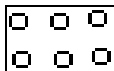
łąki, sad, kościół,  
linia kolejowa, las iglasty,  
zabudowania, most



\_\_\_\_\_



\_\_\_\_\_



\_\_\_\_\_

b) Jeśli Ola zdecyduje się pojechać na wieś, Tomek z tatą będą na nią czekać w pobliżu znaku ostrzegającego przed przejazdem kolejowym.

1 pkt

Który to znak?



A.



B.



C.

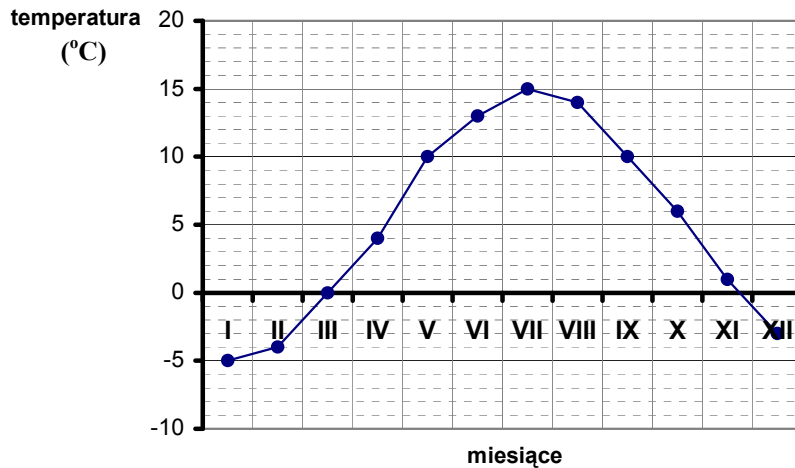


D.

6. Rodzice po powrocie z pracy przypomnieli Oli, że w lipcu może pojechać z cicią w góry. Ola postanowiła sprawdzić, jaka może być tam wtedy pogoda. Odszukała wykres przedstawiający roczny przebieg średnich temperatur i wielkości opadów w górach.

a) Odczytaj z wykresu średnią temperaturę lipca.

Średnie miesięczne temperatury powietrza w górach

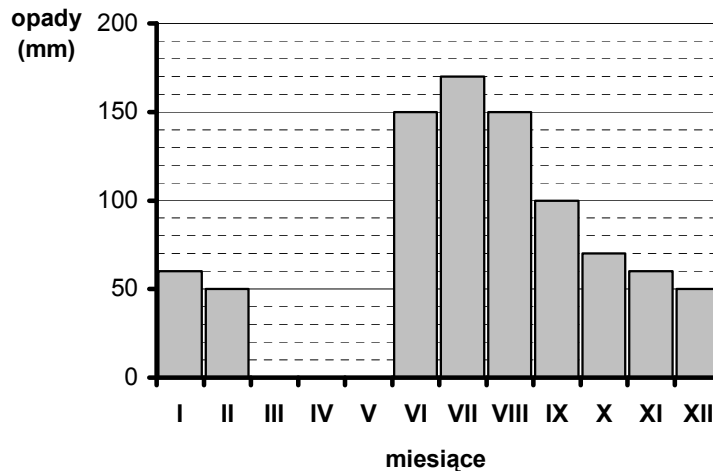


1 pkt

Odpowiedź: \_\_\_\_\_

b) Ola niechcący rozlała kakao na diagram ilustrujący roczny przebieg opadów. Uzupełnij brakującą część diagramu, korzystając z danych zamieszczonych w tabeli:

Roczny przebieg opadów w górach



2 pkt

Miesiąc	I	II	III	IV	V	VI	VII
Opady w mm	60	50	60	80	120	150	170

c) Dziewczynka zastanawiała się, jakie przyrządy służą do mierzenia temperatury powietrza i wielkości opadów. Wskaż właściwe urządzenia pomiarowe.

- A. barometr i wiatromierz  
 B. Kompas i deszczomierz

- C. termometr i deszczomierz  
 D. termometr i wiatromierz

1 pkt

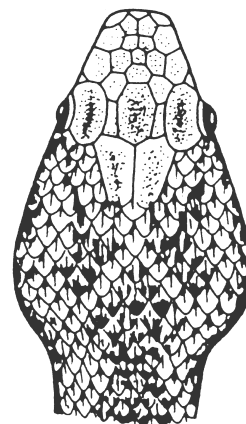
7. W górach mogą występować różne rodzaje węży. Podpowiedz Oli, jak można odróżnić jadowitą żmiję od niejadowitego zaskrońca.

Przyjrzyj się ilustracjom\* i wpisz dwie charakterystyczne cechy żmii.

### Żmija

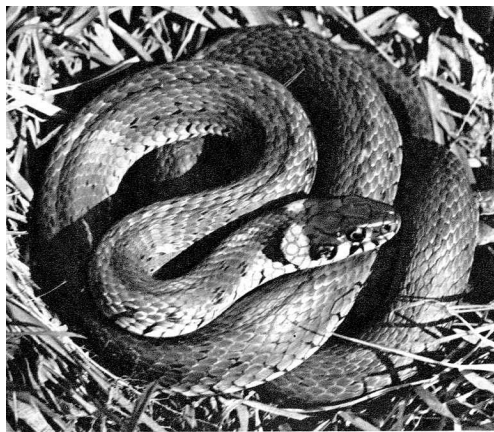
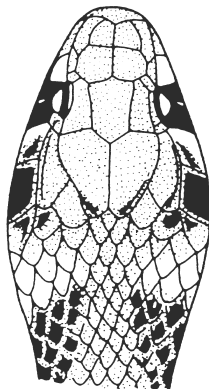


fot. Wł. Puchalski



2 pkt

### Zaskroniec



(fot. Wł. Puchalski)

Charakterystyczne cechy żmii:

1. \_\_\_\_\_
2. \_\_\_\_\_

\* Hanna Dobrowolska *Gady – Zwierzęta świata*, PWN 1990, fot. Wł. Puchalski



8. Ola powinna pamiętać o zasadach właściwego postępowania w górach.

Spośród podanych zachowań zaznacz trzy, które obowiązują podczas wędrowek po parkach narodowych:

2 pkt

- A. poruszać się wyznaczonym szlakiem,
- B. palić ognisko,
- C. hałasować,
- D. zachowywać ciszę,
- E. zbierać okazy roślin,
- F. nie zaśmiecać otoczenia.

9. Napisz list do Oli. Zaproponuj jej ciekawy sposób spędzenia wakacji.

8 pkt

---

---

---

---

---

---

---

---

---

---

---

---

---

---

---

---

---

---

---

---

---

---

---

---

---

---

---

---

---

---

## KLUCZ ODPOWIEDZI DO SPRAWDZIANU „PIERWSZY DZIEŃ WAKACJI”

### ODPOWIEDZI DO ZADAŃ ZAMKNIĘTYCH

ODPOWIEDZI DO ZADAŃ ZAMKNIĘTYCH WIELOKROTNEGO WYBORU									
Nr zadania	2a	2b	2c	2d	3a	3b	5b	6c	8
Odpowiedź	A	D	B	C	C	A i D (obie)	B	C	A, D i F (wszystkie)
Liczba punktów	1	1	1	1	1	po 1 pkt za każdą odpowieź	1	1	A i D – 1 pkt A,D,F – 2 pkt
ODPOWIEDZI DO ZADAŃ ZAMKNIĘTYCH NA DOBIERANIE									
Nr zadania	Poprawna odpowiedź i kryteria punktowania							Liczba punktów	
<b>3c</b>	Gniezno			X w.		Mieszko I			<b>2</b>
	Kraków			XI w.		Kazimierz Odnowiciel			
	Warszawa			1596 r. (lub XVI w.)		Zygmunt III Waza			
	<i>tylko jeden lub dwa wiersze są uzupełnione prawidłowo (1 p.) wszystkie wiersze są uzupełnione prawidłowo (2 p.)</i>								
<b>4b</b>	równoległe (dwie spośród wymienionych: 2 i 3, 5 i 8, 1 i 8) prostokątne (dwie spośród wymienionych: 1 i 4, 2 i 6, 3 i 6, 5 i 4, 8 i 4)							<b>2</b>	
	bezbłędne wpisanie (co najmniej) dwóch par odcinków: <ul style="list-style-type: none"> <li>• równoległych (1 p.)</li> <li>• prostokątnych (1 p.)</li> </ul>								
<b>5a</b>	las iglasty, most, sad							<b>2</b>	
	odpowieź zawiera jeden błąd (1 p.) legenda uzupełniona bezbłędnie (2 p.)								

### ODPOWIEDZI I KRYTERIA PUNKTOWANIA ZADAŃ OTWARTYCH

Nr zadania	Poprawna odpowiedź i kryteria punktowania	Liczba punktów
<b>1</b>	„Dwa światy” (1 p.)	<b>3</b>
	9 <sup>30</sup> (09.30, 9.30 lub godzina odpowiednia do tytułu podanego przez ucznia) (1 p.)	
	10 (1 p.)	

<b>4a</b>	<p>mała paczka ciastek i dowolne opakowanie mleka (ewentualnie dwa półlitrowe kartoniki mleka)</p> <p>ustalenie właściwej strategii rozwiązania (2 p.)</p> <p>strategia częściowo poprawna (1 p.)</p> <p>poprawne wykonanie obliczeń (2 p.)</p> <p>obliczenia wykonane częściowo poprawnie (1 p.)</p> <p>podanie dwóch poprawnych odpowiedzi (2 p.)</p> <p>podanie tylko jednej poprawnej odpowiedzi (1 p.)</p>	<b>6</b>
<b>4c</b>	np. Ola może spowodować pożar (lub Ola może się zatruć)	<b>1</b>
<b>6a</b>	<p>15<sup>0</sup>C</p> <hr/> <p><i>Uwaga: Uczeń nie otrzymuje punktu, jeżeli poda odpowiedź 15 (bez jednostki) lub 15° (z niepełną jednostką).</i></p>	<b>1</b>
<b>6b</b>	<p>prawidłowo narysowane trzy słupki diagramu (2 p.)</p> <p>rysunek częściowo poprawny (niewłaściwie zaznaczona wysokość jednego słupka) (1 p.)</p>	<b>2</b>
<b>7</b>	<p>trójkątna głowa (1 p.)</p> <p>zygzak (1 p.)</p> <p><i>Uwaga: Jeżeli uczeń podaje inną cechę żmii, zamiast jednej z wymienionych, np. wypukłe oczy, należy przyznać za nią 1 punkt.</i></p>	<b>2</b>
<b>9</b>	<p>zachowana forma listu (1 p.)</p> <p>treść pracy ma wyraźny związek z tematem (1 p.)</p> <p>pełna realizacja tematu (1 p.)</p> <p>wypowiedź jest spójna, zachowane właściwe proporcje pomiędzy poszczególnymi częściami (1 p.)</p> <p>poprawny język i styl (stosowanie charakterystycznych dla listu zwrotów do adresata) (1 p.)</p> <p>poprawna ortografia (dopuszczalne 1 - 2 błędy) (1 p.)</p> <p>poprawna interpunkcja (dopuszczalne 2 – 3 błędy) (1 p.)</p> <p>zapis czytelny i przejrzysty (1 p.)</p>	<b>8</b>

## KARTOTEKA SPRAWDZIANU „PIERWSZY DZIEŃ WAKACJI”

Numer zadania	Badana czynność ucznia UCZEŃ:	Nr standardu	Typ zadania
1	analizuje oferty mediów adresowane do dzieci	4.2	L
	odczytuje teksty informacyjne (użytkowe)	1.1	
2a	odczytuje teksty literackie, np. legendy	1.1	WW
2b	rozpoznaje cechy charakterystyczne legendy	1.1	WW
2c	rozumie pojęcie narratora	1.2	WW
2d	dostrzega znaczenia dosłowne	1.1	WW
3a	dostrzega zmiany cywilizacyjne na przestrzeni dziejów	3.3	WW
3b	wskazuje źródła informacji	4.1	WW
3c	porządkuje wydarzenia w kolejności chronologicznej	3.1	D
4a	odczytuje dane z prostego tekstu	1.4	RO
	ustala sposób i prezentuje rozwiązanie zadania	3.8	
	analizuje i ocenia sensowność otrzymanych wyników	3.9	
	wykonuje obliczenia pieniężne	5.3	
4b	rozpoznaje własności figur	3.6	D
4c	zna zasady bezpiecznego posługiwania się materiałami chemicznymi (łatwopalnymi)	5.6	KO
5a	rozumie znaczenie podstawowych symboli występujących w opisach map	1.3	D
5b	rozumie znaczenie podstawowych znaków drogowych	1.3	WW
6a	odczytuje dane z wykresu	1.4	KO
6b	wyraża dane zapisane w tabeli w postaci diagramu słupkowego	2.4	KO
6c	wybiera przyrządy służące do obserwacji i pomiaru	5.2	WW
7	wykorzystuje cechy budowy żmii i zaskrońca w sytuacjach praktycznych	5.5	KO
8	rozumie potrzebę stosowania zasad bezpieczeństwa, higieny i zdrowego trybu życia	5.8	WW
9	posługuje się określoną formą wypowiedzi – list, pisze na temat i zgodnie z celem	2.1	RO
	buduje tekst poprawny pod względem kompozycyjnym, ortograficznym, interpunkcyjnym i gramatycznym	2.3	
	dba o układ graficzny	2.5	